

# 文水县马西乡人民政府文件

马政发（2025）25号

## 马西乡人民政府 关于印发《马西乡山洪灾害防御预案》的 通 知

各村党支部、村委会、乡各有关站所：

《马西乡山洪灾害防御预案》经乡党委、乡政府同意，现印发给你们，请认真遵照执行。



# 马西乡山洪灾害防御预案

马西乡人民政府  
二〇二五年五月

# 目 录

1 总则.....	1
1.1 编制目的.....	1
1.2 编制依据.....	1
1.3 编制原则.....	1
1.4 适用范围.....	2
2 基本情况.....	3
2.1 社经情况.....	3
2.2 河流分布情况.....	3
2.3 山洪灾害监测点情况.....	3
3 危险区、安全区的划分.....	4
3.1 划分原则.....	4
3.2“两区”的基本情况.....	4
4 组织机构.....	5
5 监测.....	8
5.1 监测、通信及预警.....	8
5.2 通信.....	8
5.3 预警.....	9
5.4 预警响应.....	11
6 转移安置.....	13
6.1 转移安置原则.....	13
6.2 转移安置路线.....	13
6.3 转移安置方式.....	13
6.4 制定特殊情况应急措施.....	13
7 抢险救灾.....	14
7.1 抢险救灾准备.....	14
7.2 抢险、救灾.....	14
8 乡山洪灾害防御前检查.....	16
8.1 保障措施.....	16

8.2 宣传教育及演练.....	16
8.3 乡山洪灾害防御纪律.....	16
8.4 乡山洪灾害防御值班制度.....	17
8.5 落实责任制.....	17

## 附表

- 1、现有监测站点一览表
- 2、马西乡山洪灾害防御组织成员名单及联系方式一览表
- 3、马西乡山洪灾害防御抢险物资储备表
- 4、马西乡山洪灾害危险区基本情况表
- 5、群众转移安置计划表

## 附图

马西乡山洪灾害危险区分布示意图

# 1 总则

## 1.1 编制目的

乡山洪灾害是指乡山丘区由于降雨引发的乡山洪、泥石流、滑坡等对人民、生命、财产造成损失的灾害。马西乡为建立统一、高效、科学、规范的乡山洪灾害应急、保障和防洪体系，保证抗洪抢险工作高效、有序进行，全面提高应对遭受灾害的能力，有效预防、及时控制和最大限度地消除乡山洪灾害危害，避免和减轻乡山洪、地质灾害造成的损失，保障人民群众生命财产安全，特制定本预案。

## 1.2 编制依据

1. 《中华人民共和国水法》
2. 《中华人民共和国防洪法》
3. 《中华人民共和国水土保持法》
4. 《地质灾害防治条例》
5. 《中华人民共和国防汛条例》
6. 《中华人民共和国河道管理条例》
7. 《中华人民共和国气象法》等国家颁布的有关法律、法规，各级地方人民政府颁布的有关地方性法规、条例及规定；
8. 经过批准的国家、省、市、县山洪灾害防治规划报告和地质灾害防治规划报告等；
9. 有关规程、规范和技术标准。

## 1.3 编制原则

- 1、坚持科学发展观，体现以人为本，以保障人民群众生命安全为首要目标；
- 2、贯彻安全第一，常备不懈，以防为主，防、抢、救相结合；
- 3、落实行政首长负责制、分级管理责任制、分部门责任制、技术人员责任制和岗位责任制；
- 4、因地制宜，具有实用性和可操作性。
- 5、预警执行与修订本预案自批准之日起执行，应根据本地区乡

山洪灾害防御情况适时修订。

#### **1.4 适用范围**

本预案适用于文水县马西乡行政区域范围内乡山洪灾害的预防和应急处置。

本预案是在现有工程设施条件下，针对可能发生的乡山洪灾害所制定的防御方案、对策和措施，是马西乡实施指挥决策和防御调度、抢险救灾的依据。

## **2 基本情况**

### **2.1 社经情况**

马西乡位于文水县西南部，距文水县城 10 公里，国土面积 8685.62 公顷，全乡辖 7 个农业行政村，12 个自然村，总户数 3500 余户，总人口 1.2 万余人。全乡是山区加丘陵区地貌，四季分明，小气候差异明显。暴雨多发生在每年的 7~9 月。

### **2.2 河流分布情况**

影响马西乡主要有两条河流，第一条是神堂沟，发源于吕梁山，走向为由北向南，经神堂村、马西村进入汾阳。第二条是北涧河，发源于吕梁山，走向为由北向东，经大小南峪两沟交汇于中渠村，进入孝子渠北涧河，后流入乐村涧河。这两条河流均为季节性流淌，来势猛、时间短、流量大，对村庄、道路、农作物产生很大危害。直乡属毫清河流域，境内毫清河长 13 公里，堤防长 6 公里，主要支沟 4 条。干涧河位于东北方向，长度 2.8 里；口头河位于西北方向，长度 2 公里；原峪河长度 3 公里；沙金河位于西南，长度 2 公里。

### **2.3 山洪灾害监测点情况**

全乡有自动水位雨量监测站 1 个，安装在神堂村；简易雨量站 11 个，安装在马西村、马西村康家堡组、神堂村大南峪组、神堂村小南峪组、神堂村中渠组、神堂村武家坡组、孝子渠村、赤峪村、牛家垣村、河西村、穆家寨村。另外在神堂水库安装了自动雨量水位站 1 个。

## **3 危险区、安全区的划分**

### **3.1 划分原则**

危险区是指受乡山洪灾害威胁的区域；一旦发生乡山洪、泥石流、滑坡，将直接造成区内人员伤亡以及房屋、设施的破坏。安全区是指不受乡山洪、泥石流、滑坡威胁，地质结构比较稳定，可安全居住和从事生产活动的区域。

安全区是危险区人员的避灾场所。

1、危险区：对处于历史洪水线及各溪河 10 年一遇洪水淹没线以下河谷、沟口、河滩、易损堤段范围以及陡坡下、低洼处、不稳定山体下的村庄所在区域划入危险区。

2、在危险以外，能避开乡山洪、泥石流、滑坡威胁，地质结构比较稳定，可作为临时避灾地点的区域划为安全区。

### **3.2“两区”的基本情况**

受山洪灾害威胁区共涉及 7 村，241 户、938 口人。

山洪灾害危险区有：马西村、马西村康家堡组、神堂村、神堂村大南峪组、神堂村小南峪组、神堂村中渠组、神堂村武家坡组、孝子渠村、赤峪村、牛家垣村、河西村、穆家寨村部分段。

## 4 组织机构

马西乡成立山洪灾害防御指挥机构，与乡防汛指挥为一套机构，在县防汛抗旱指挥部的统一指挥下，具体负责组织实施辖区内的山洪灾害防御工作。

乡党委书记任指挥长，分管领导任副指挥长，乡包村干部和农业中心、国土所、民政所、财政所、安监所、派出所、卫生院等相关部门负责人为成员。指挥部下设监测预警组、转移安置组、应急抢险组、调度保障组等4个小组。

指挥长：车澄宇（马西乡党委书记）负责全乡山洪灾害防御各项工作。

副指挥长：张慧鹏（退役军人服务站站长）协助乡党委书记处理全乡山洪灾害防御工作。

成 员：

张艳红（乡人大主席）和姚宝强（副乡长）一起负责马西村（包括康家堡村）山洪灾害防御工作。

胡晓鑫（党群服务中心主任）和李文强（便民服务中心主任）一起负责神堂村（包括中渠村、大南峪村、小南峪村、南武家坡村）山洪灾害防御工作。

张慧鹏（退役军人服务站站长）负责河西村山洪灾害防御工作。

胡向飞（党委副书记）负责孝子渠村山洪灾害防御工作。

王宋军（副乡长）负责牛家垣村山洪灾害防御工作。

褚小雨（组织委员）负责穆家寨山洪灾害防御工作。

高海龙（人武部长）负责赤峪村山洪灾害防御工作。

各相关单位负责人负责各自职责范围内的工作。

（1）监测预警组：

组长由分管领导担任，负责掌握各种雨、水、汛、灾情等信息，为领导决策提供依据，在接到避灾转移命令后，立即发布预警信号。

（2）转移安置组：

组长由分管后勤的人大主席担任。负责按照指挥部的命令及预警通知，做好受威胁群众按预定的路线和地点转移组织工作。负责将转移人一个不漏地动员到户到人，同时确保转移途中和安置后的人员安全。

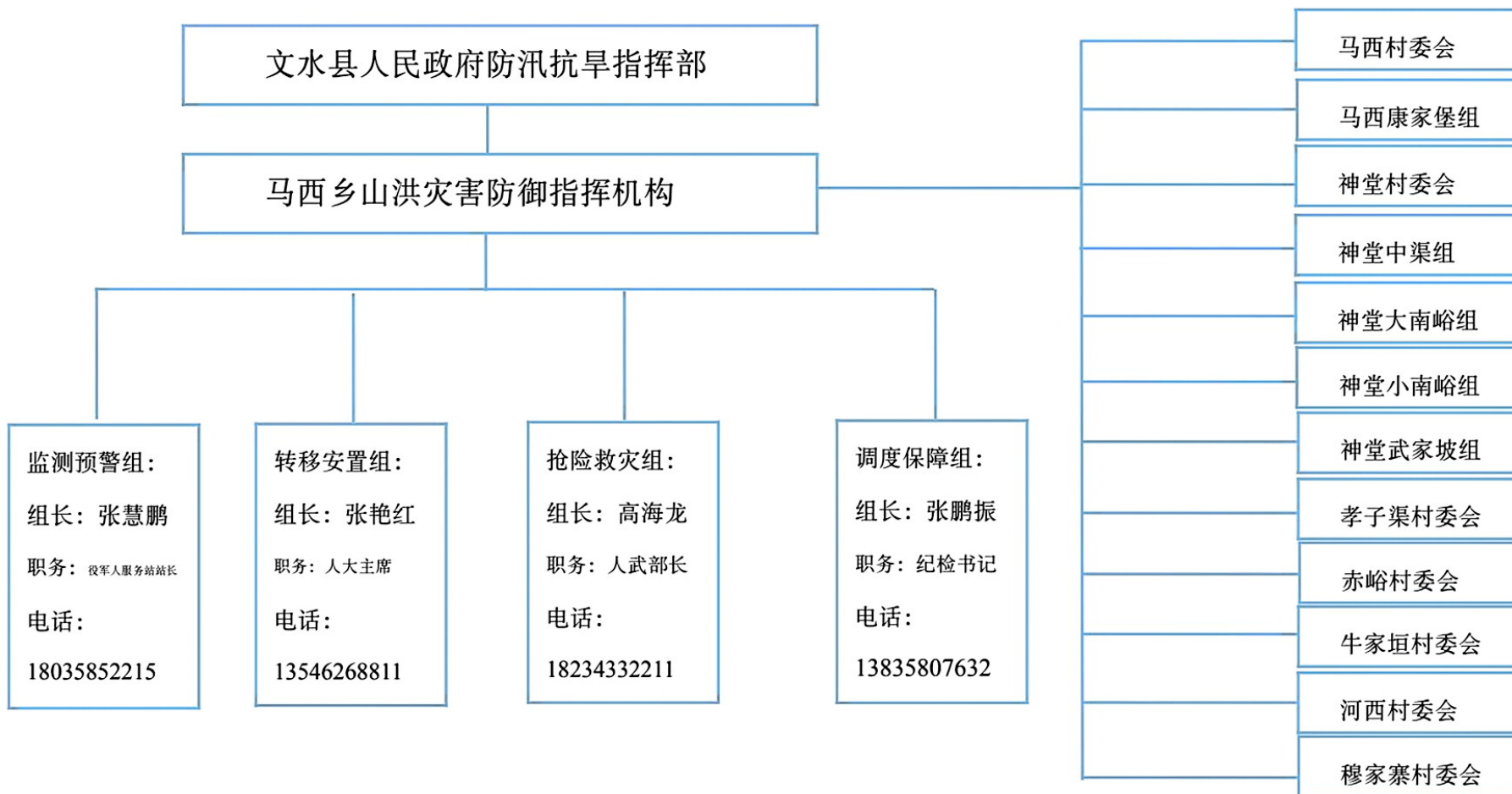
(3) 应急抢险组：

组长由乡武装部长担任。负责应急抢险队组织等具体抢险工作。

(4) 调度保障组：

组长由乡纪检书记担任。负责抢险人员的调配、调度并管理抢险救灾物资、车辆等。

山洪灾害防御指挥机构办公室设在乡政府办公室，负责处理山洪灾害防御日常工作，在汛期（6—9月份）实行24小时值班制度。值班电话：（0358）3066071



## **5 监测**

### **5.1 监测、通信及预警**

#### **5.1.1 监测内容**

监测内容：（1）雨量：村简易雨量监测，乡政府通过电脑传真机接收上级监测情况。

水情：观测北涧河、神堂沟的水位上涨情况。

雨、水情监测实行专人负责。

#### **5.1.2 监测要求**

有目的、有步骤、有计划、有针对性地进行监测，突出时效性和准确性，采用自动检测和简易监测相结合的手段，获取实时可靠的监测数据，并及时将结果上报各级有关部门。监测系统以群测群防为主专业检测为辅。

### **5.2 通信**

#### **5.2.1 通信方式的选择**

1、原则、实用、可靠、先进。

2、通信方式

（1）乡山洪灾害自动监测站采用GSM/GPRS通信传输信息，简易监测站点采用电话、人工传输信息。

（2）乡山洪灾害预警发布的通信方式有电话、手机短信、无线语音广播、手摇报警器、锣鼓号等组成。多种通信方式各自相对独立并互为补充，确保预警和指挥调度信息及时通知到各级部门和危险区群众。

### **5.3 预警**

#### **5.3.1 预警**

1、预警指标确定

预警指标是指触发乡山洪灾害的雨、水临界值，包括临界雨量和成灾水位（流量）的确定。

临近雨量的确定是通过调查历史乡山洪灾害发生时的降雨情况，

根据各小流域的暴雨特性、地形地质条件等，结合历史暴雨洪水资料分析成果以及分布式水文模型计算成果，综合确定本地区各小流域1小时、3时、6时、24小时临界雨量。成灾水位（流量）的确定根据历史乡山洪灾害发生时溪河水位变化情况，确定本地区可能发生乡山洪灾害的溪河水位值：有的河流可将上游水情变化作为判断是否对下游造成乡山洪灾害的主要依据。

## 2、预警级别

预警级别分两级：准备转移和立即转移。

准备转移条件：小流域不同时段面雨量1小时暴雨达到29.6mm、3小时暴雨达到43.1mm、6小时暴雨达到53.4mm、12小时暴雨达到64.9mm、24小时暴雨达到77.2mm。

立即转移条件：小流域不同时段面雨量达到成灾暴雨值，即1小时成灾暴雨37.0mm、3小时成灾暴雨为53.9mm、6小时成灾暴雨为66.7mm、12小时成灾暴雨为81.1mm、24小时成灾暴雨为96.5mm。

## 3、预警启用时机

(1) 当接到暴雨天气预报，相关行政责任人应引起重视。当预报或发生的降雨接近或将超过临界雨量值时，应发布暴雨预警信息；

(2) 当上游水位急剧上涨，将对下游造成乡山洪灾害，应立即向下游发布预警信息；

(3) 当出现发生泥石流、滑坡的征兆时，应发布泥石流、滑坡灾害预警信息；

(4) 水库及乡山塘发生溃决性重大险情时应及时发布相关信息

## 4、预警发布及程序根据监测、预报，按照预警等级及时发布预警

(1) 在一般情况下，乡山洪灾害防御预警信号由防汛指挥机构发布，可参照县→乡→村→组→户的次序进行预警（见图1）。

(2) 如遇紧急情况（滑坡、水库乡山塘溃坝等）村可直接报告县级防汛指挥部和乡防汛指挥机构，并可直接发布预警信号，在最短时间内完成预警工作（见图2）。

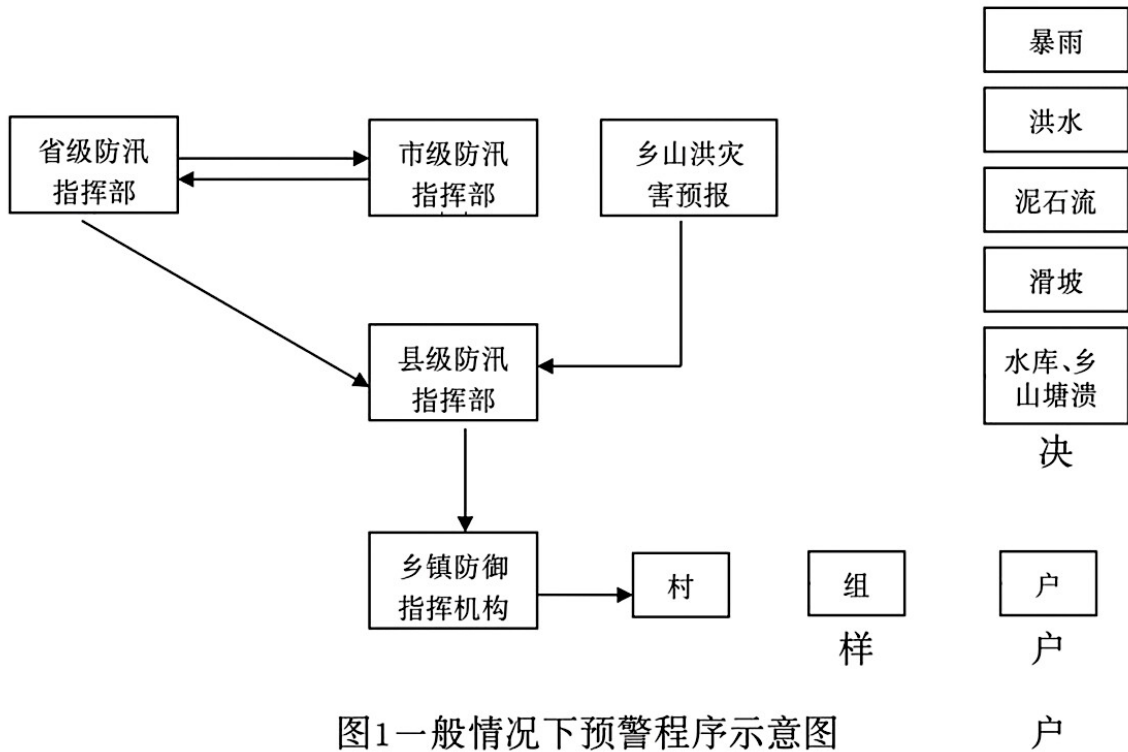


图1 一般情况下预警程序示意图

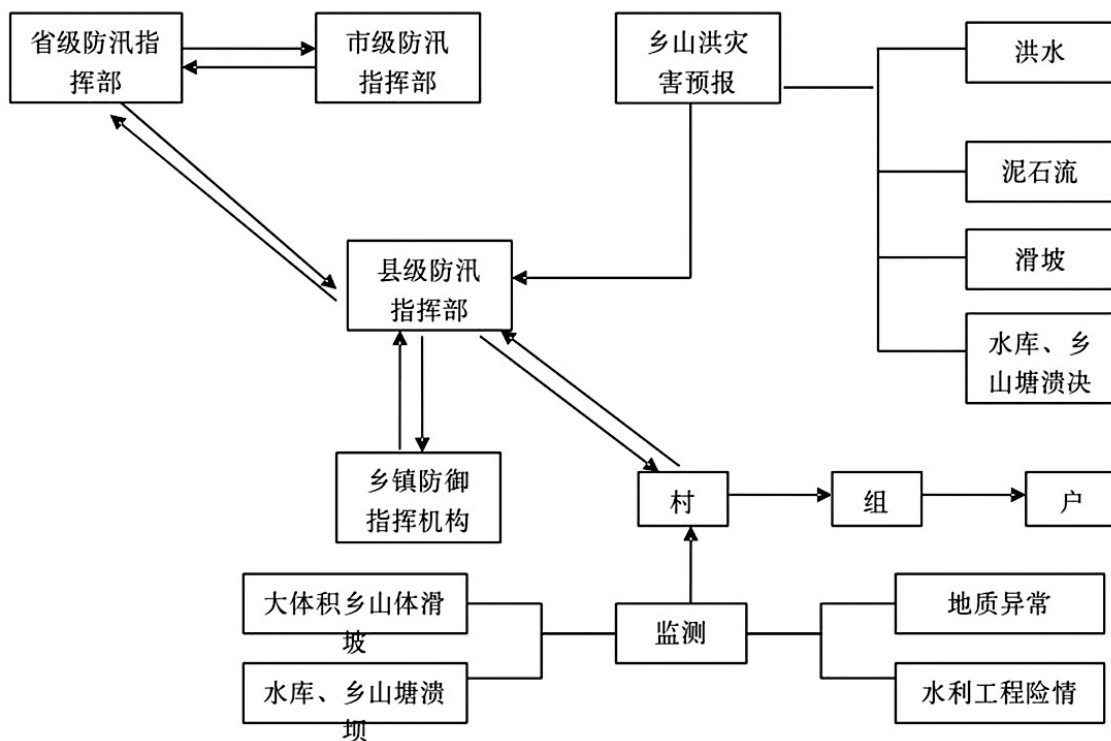


图2 紧急情况预警程序示意图

### 5.3.2 预警警报方式

- (1) 通过预警系统发布预警广播。
- (2) 电话通知。
- (3) 手摇报警器

### 5.4 预警响应

在接到县防汛指挥部发布预警通知后，乡山洪灾害防御指挥机构按照预警级别迅速开展相关工作。

指挥机构各成员立即上岗到位，指挥长安排部署工作。

监测预警组：加紧收集各类监测信息，及时报告最新情况。

转移安置组：做好群众按预定的路线和地点转移，协助村做好当地群众撤离和转移工作。

抢险救灾组：做好抢险准备，一旦出现险情，迅速组织抢险。

调度保障组：及时做好抢险救灾应急物资、资金调配，做好道路交通和区域交通管制工作，做好灾区防疫工作，杜绝重大疫情发生。

## 6 转移安置

### 6.1 转移安置原则

转移遵循先人员后财产，先老弱病残后一般人员，先低洼处后较高处人员的原则，以集体，有组织转移为主。转移责任人有权对不服从命令的人采取强制转移措施。

### 6.2 转移安置路线

转移安置路线的确定遵循就近、安全的原则。事先拟定好转移路线，必须经常检查转移路线是否出现异常，如有异常应及时修补或确定新的转移路线。转移路线宜避开跨河、跨溪或易滑坡等地带。

### 6.3 转移安置方式

安置地点一般因地制宜的采取就近安置、集中安置和分散安置相

结合的原则。

安置方式可采用投亲靠友、接住公房、搭建帐篷等。搭建地点应选择的安全区内。

#### **6.4制定特殊情况应急措施**

转移安置过程中出现交通、通讯中断等特殊情况时，灾区各村组应各自为战、不等不靠，及时采取防灾避灾措施。由村干部分头入户通知易发灾害点村民，尤其是夜间可能发生相关灾害时，要保证信息传递的可靠性，做到不漏一户，不漏一人。借助无线广播、锣鼓号、哨子等设备引导转移人员到安置地点。在制定的转移路线交通中断的情况下，应选择向溪河沟谷两侧乡山坡或滑动体的两侧方向转移到就近较高地点。对于特殊人群的转移安置采取专项措施，并派专人负责

## 7 抢险救灾

### 7.1 抢险救灾准备

1. 普及乡山洪灾害防御的基本知识，增强防灾意识，每年都要对全乡人民群众，特别是对易发乡山洪灾害地区的人民群众利用广播、电视、公告等手段普及乡山洪灾害御防的基本知识，宣传到村、到组至户，做到人人皆知，增强防灾意识。

2. 建立抢险救灾工作机制，做好人员组织、物资调拨、车辆调配和救护工作。

(1) 人员组织：乡山洪灾害防御组织机构负责组织辖区内抗洪抢险队伍，负责辖区内抗洪抢险工作，必要时可请求县级抢险队的增援。

(2) 资金准备：乡财政安排一定的资金，用于抗洪抢险物资准备及灾民的生活安置。如遇特大自然灾害，可请求上级给予救济补助资金。

(3) 物资准备：乡政府设物资储备库，常储备有编织袋、铁铲、帐篷、雨衣、雨鞋、卫星电话、救生衣、雨伞、照明器具等物资。乡储备的抢险灾物资由乡防汛指挥机构统一调拨。

(4) 车辆调配：发生乡山洪灾害时，乡政府及乡直属单位的车辆全部由指挥部调用，便于救护和接送受灾群众。

3. 抢险救灾的准备包括救助装备准备、资金准备、物资准备等。

### 7.2 抢险、救灾

1. 一旦发生险情，在及时向上一级防汛指挥部门报告的同时，应急抢险队投入抢险救灾，确保灾区人民群众的生命安全，尽量减少财产损失。

2. 对可能造成新的危害的山体、建筑物等要安排专人监测、防御

3. 发生灾情，要首先把被困人员迅速转移到安全地带。

4. 如有人畜伤亡，及时抢救受伤人员，清理、掩埋人畜尸体。

5. 对紧急转移的人员作好临时安置，发放粮食、衣物，要保证灾

民有饭吃、有衣穿、有干净水喝、有安全的地方住，要保证因灾受伤群众得到及时治疗。做好灾区卫生防疫工作。

6.迅速组织力量抢修水、电、路、通信等基础设施。

## **8 山洪灾害防御前检查**

### **8.1保障措施**

山洪灾害防御前，对辖区域所有的度汛工程进行拉网式排查，发现问题登记造册，及时处理，同时采取群测群防的方式，对可能引发山洪灾害的工程、区域等安排专人负责防守。做到有险必查、有险必究、有险必报。

### **8.2宣传教育及演练**

- 1.对本预案内的主要内容，要利用会议、广播、电视、墙报、标语等多种形式，向辖区内每一个居民宣传到位。
- 2.组织居民熟悉转移路线及安置方案。
- 3.组织区域内人员开展实战演练。
- 4.乡村要组织群众进行演练，熟悉转移路线及安置地点。

### **8.3山洪灾害防御纪律**

在汛期和山洪灾害防御工作中，各级干部必须严格执行以下纪律

- 1.各级防汛办实行24小时值班，确保通讯畅通。
- 2.暴雨天气，各级防汛办和乡党政主要领导及驻村干部未经批准不得离岗外出。
- 3.暴雨天气，山洪灾害重点防范区居民做到日不入户，夜不入睡
- 4.山洪灾害重点防范区每年组织开展一次防汛和山洪灾害避灾演练。
- 5.山洪灾害防御常识宣传做到进村、入户、到人。
- 6.对山洪灾害防御工作失职、渎职、脱岗离岗、不听指挥的，追究相应责任，情节严重的，追究法律责任。

### **8.4山洪灾害防御值班制度**

- 1.汛期（6月至9月），乡、村两级防汛办实行昼夜值班，值班电话24小时不离人，保持畅通。
- 2.值班人员必须坚守岗位，忠于职守，熟悉业务，及时处理日常事务。要严格执行领导带班制度，汛情紧急时，主要领导要亲自值班

3.积极主动抓好情况搜集和整理，认真做好值班记录，全方位掌握情况。

4.重要情况及时逐级报告，做到不延时、不误报、不漏报，并随时落实和登记处理结果。

5.凡国家防总、省、市、县委，省、市、县政府，省、市、县防指领导的指示及重要会议精神的贯彻落实情况，乡、村两级防办必须在规定时间内按要求上报和下达一致，不得推诿和拖延。

6.按要求认真完成各项任务和领导交办的其他任务。

## **8.5落实责任制**

### **8.5.1防汛工作行政首长负责制**

汛前，乡指挥部组织召开由乡领导、机关包村干部、行政村行政一把手、重点部位负责人、相关部门负责人等参加的防汛动员大会，传达落实县防办有关会议精神，部署具体防汛工作。

### **8.5.2“三包、七落实”岗位责任制**

(1)“三包”：乡领导包村、村干村包户、党员包群众。

乡领导包村，各包村干部负责所包村的防汛工作。

村干部包户、党员包群众，每个险村至少落实一名村干部负责防汛避险工作；老、幼、病、残、呆傻、孤寡等特殊群体，每人每户都落实一名党员具体负责转移工作。

(2)“七落实”：落实避险信号、转移路线、避险地点、避雨棚场所、抢险队伍、提前转移人员、报警人员。

汛前，每个村、每一户由谁负责，转移到哪儿，怎么走，什么信号、由谁发布都一一明确，落实到人。遇有情况，确保群众安全有序转移。

乡村均设有永久、半永久、临时性避雨棚（场所）和移动帐篷，在遇有大到暴雨天气或连续降雨时，接待避险群众。

为重点泥石流易发村配备手摇报警器。对没有广播的行征村配备预警设备（无线调频发射机等）。重点行政村基本落实避险预警设备对无法联系的自然村要求所在乡安排1-2名机关干部具体负责该

村的乡山洪灾害防御工作。

附表1

现有监测站点一览表

序号	站点类型	仪器型号	所在位置		所在村	负责人员	联系方式
			经度	纬度			
1	简易雨量站	RYQ-1	111.9476	37.3928	马西	刘明旺	13513580799
2	简易雨量站	RYQ-1	111.8876	37.4192	康家堡	刘明旺	13513580799
3	自动雨量站	AM-SCKX	111.9258	37.4075	神堂	任文吉	13935820005
4	简易雨量站	RYQ-1	111.9665	37.4134	孝子渠	张志根	15835184260
5	简易雨量站	RYQ-1	111.9680	37.3911	穆家寨	穆建州	13663688614
6	简易雨量站	RYQ-1	111.9525	37.4136	赤峪	乔建军	13835801617
7	简易雨量站	RYQ-1	111.9376	37.3927	河西	姜保军	15835851797
8	简易雨量站	RYQ-1	111.8994	37.4000	牛家垣	高树荣	17582830892
9	简易雨量站	RYQ-1	111.9642	37.4268	中渠	孔宪斌	18335842966

10	简易雨量站	RYQ-1	111.9427	37.4358	大南峪	张文强	13593395871
11	简易雨量站	RYQ-1	111.9491	37.4461	小南峪	李春祥	15103587765
12	简易雨量站	RYQ-1	111.9492	37.4321	武家坡	武有旺	18235867992

附表2

马西乡山洪灾害防御组织成员名单及联系方式

	姓 名	职 务	联系方式	备注
<b>指挥长</b>	任文静	马西乡乡长	17535801139	
<b>副指挥长</b>	张慧鹏	退役军人服务站站长	18035852215	
<b>监测预警组</b>				
组 长	张慧鹏	退役军人服务站站长	18035852215	
副组长	王建秉	自然资源中队队长	18335810522	
成 员	各组长、副组长分管人员			
<b>转移安置组</b>				
组 长	张艳红	人大副主任	13546268811	
副组长	胡向飞	党委副书记	15935861136	
副组长	姚宝强	副乡长	15635388689	
副组长	胡晓鑫	党群服务中心主任	18435830033	
成 员	各组长、副组长分管人员			
<b>抢险救灾组</b>				
组 长	高海龙	人武部长	18234432211	
副组长	王宋军	副乡长	18234838291	
副组长	褚小雨	组织委员	18435850383	
副组长	李文强	便民服务中心主任	18634768281	
成 员	各组长、副组长分管人员			
<b>调度保障组</b>				

组 长	张鹏振	纪检书记	13835807632	
副组长	杨栋柱	派出所所长	13303582555	
成 员	各组长、副组长分管人员			

马西乡防汛抗旱指挥部办公室电话：3066071

附表3

马西乡山洪灾害防御抢险物资储备表

名称	数量	单位	备注
雨衣	52	件	
雨伞	60	把	
雨鞋	60	双	
应急手电	15	把	
卫星电话	1	台	
救生衣	46	件	
救生圈	4	个	
铁锹	53	把	
编织袋	1000	个	
铅丝	1	盘	
发电机	1	台	
抽水本	1	台	

附表4

## 山洪灾害危险区基本情况表

序号	乡镇、村名称	总人口 (人)	家庭户数 (户)	耕地 面积 (亩)	房屋数 (间)	固定 资产 (万 元)	备注
四	马西乡	13152	3162	18198	15739		
1	马 西	4932	1174	6519	7024		
2	河 西	893	218	985	1100		
3	神 堂	2224	432	1477	1510		
4	穆家寨	791	214	861	1010		
5	牛家垣	875	253	2802	1234		
6	赤 峪	680	185	2288	1000		
7	孝子渠	2130	453	1956	1840		
8	中 渠	181	61	496	349		
9	南武家坡	80	27	163	70		
10	大南峪	146	48	153	71		
11	小南峪	103	47	262	380		
12	康家堡	117	50	236	151		

附表5

群众转移安置计划表

序号	县	镇镇	村(组)	总人口(人)	计划转移人口(人)	转移路线	安置地点	负责人	联系电话
1	文水县	马西乡	马西	4932	125	村道	村委会	刘明旺	13513580799
2	文水县	马西乡	河西	893	32	村道	村委会	姜保卫	15835851797
3	文水县	马西乡	神堂	2224	29	村道	村委会	任文吉	13935820005
4	文水县	马西乡	穆家寨	791	80	村道	村委会	穆建洲	13663688614
5	文水县	马西乡	牛家垣	875	161	村道	村委会	高树荣	15935186473
6	文水县	马西乡	赤峪	680	41	村道	村委会	乔建军	13835801617
7	文水县	马西乡	孝子渠	2130	348	村道	村委会	张志根	15835184260
8	文水县	马西乡	中渠	181	73	村道	村委会	孔宪斌	18335842966
9	文水县	马西乡	南武家坡组	80	25	村道	村委会	武有旺	18235867992
10	文水县	马西乡	大南峪	146	8	村道	村委会	张文强	13593395871
11	文水县	马西乡	小南峪	103	4	村道	村委会	李春祥	15103587765
12	文水县	马西乡	康家堡	117	12	村道	村委会	梁有财	13593435417